



DANSE

À TOUS

LES



ÉTAGES

AUTOMNE - HIVER

2019-20

QUI SOMMES NOUS ?

Une philosophie partagée : Danser pour exister

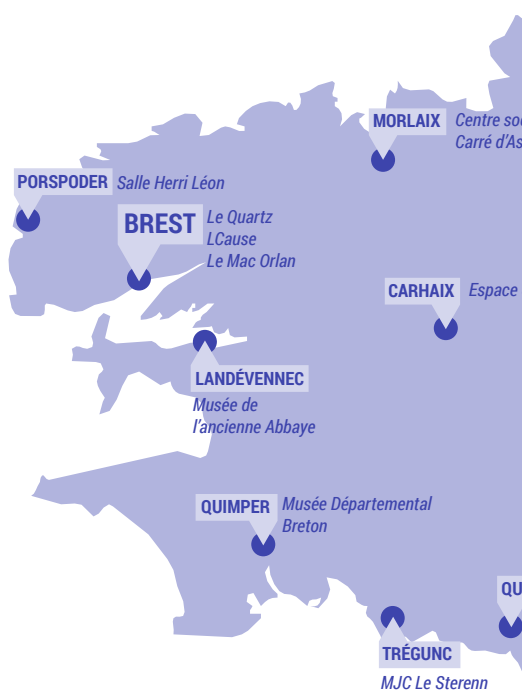
Scène de territoire pour la danse, Danse à tous les étages porte depuis 22 ans un projet de développement de la danse fondé sur l'humain.

En inventant des réseaux, en mutualisant des ressources pour le repérage des auteurs émergents et le soutien de leurs créations, nous nous engageons à accompagner le **renouvellement des formes artistiques**.

En produisant et en diffusant des spectacles de danse de qualité en concertation avec les festivals, les théâtres et les territoires, nous nous engageons à participer à la **diversité chorégraphique en Bretagne**.

En reliant la reconnaissance de la qualité du geste artistique et de la diversité des parcours de vie, nous impliquons les artistes, les populations et leurs référents sociaux ou éducatifs dans des rencontres inédites, créant ainsi un **goût pour la danse**.

En proposant **la danse comme levier**, nous impliquons les artistes, les populations et leurs référents sociaux ou éducatifs dans des rencontres inédites, créant ainsi un **goût pour la danse** et participant à une **dynamique d'insertion**.



SCÈNE DE TERRITOIRE DANSE EN BRETAGNE



ARTISTE ASSOCIÉE

BÉATRICE MASSIN



© Patrick Cockpit_Hans Lucas

Béatrice Massin a répondu présente à l'invitation de Danse à tous les étages pour la saison 2019-2020. La chorégraphe investira différents territoires en Finistère et en Bretagne dès septembre avec des diffusions, des ateliers, des conférences et des rencontres avec les habitants...

► **Vendredi 20 septembre, 10h30**
BREST, LCause

Rencontre et présentation de la saison 2019-2020 avec Béatrice Massin.

« **Résidence de territoire et en plus du bout de la terre !**

La singularité d'une résidence c'est de pouvoir envisager sans urgence d'aller vers de nouvelles rencontres. C'est ainsi donner du temps au temps pour découvrir les personnes avec lesquelles on va rêver, imaginer et façonner des projets sur mesure.

Ce dialogue met en jeu des propositions nouvelles qui déplacent les savoirs faire de la compagnie Fêtes galantes et la convoque au-delà de ses propres habitudes.

Pourtant, la démarche spécifique de Fêtes galantes depuis ses débuts en 1993, se développe sur deux terrains qui suscitent le même engagement, celui de la création et celui de la transmission. Ce dernier a beaucoup aidé à élaborer une matière baroque épurée qui convoque le partage et le plaisir.

Entendre les envies de chacun et pouvoir y répondre en déployant la panoplie des possibles de la compagnie est l'objectif de cette résidence de territoire. Spectacles, bals, ateliers, formations, conférences, conceptions de moments itinérants ou festifs jalonnent donc cette année de parage.

De plus, quand cette résidence se déroule dans le territoire du bout de la terre, du bout du monde, elle ne peut que convoquer un imaginaire de l'espace et de la perspective qui incite à développer une vision élargie et épanouie, ouverte vers l'infini.

Pour moi qui suis bretonne de cœur depuis ma tendre enfance et bretonne d'adoption depuis quelques années, il n'est pas possible d'imaginer une aventure plus excitante que de découvrir ce territoire, ses diversités, ses richesses associatives, son patrimoine chorégraphique et musical.

Je suis impatiente de découvrir une Bretagne qui est celle des terres intérieures et de ses secrets.

Je dis souvent que je me suis emparée d'un bâton de pèlerin pour porter la découverte de la danse baroque dans les domaines les plus larges. Quel bonheur de savoir que ce bâton de marcheuse militante me conduit aujourd'hui, grâce à Danse à tous les étages, sur mon tour de Bretagne tel le GR 34. »

Béatrice Massin
À Fort-Bloqué, le 10 juin 2019

Béatrice Massin est une des plus grandes spécialistes de la danse baroque en France. Son écriture chorégraphique est un mélange inédit entre style baroque et danse contemporaine. Avec sa compagnie *Fêtes galantes*, qu'elle a fondée en 1993, elle fait entendre, à notre siècle, un baroque qui intéresse le spectateur d'aujourd'hui.

Piloté et coordonné par Danse à tous les étages, le **Résodanse (au bout du monde !)** réunit des structures culturelles, sociales et de l'enseignement pour défendre les présences chorégraphiques et développer la danse contemporaine et ses publics sur l'ensemble du territoire finistérien et en Centre-Bretagne. Il accueille chaque saison un/une artiste chorégraphique reconnu.e, implanté.e hors région Bretagne, pour une résidence de territoire jalonnée de diffusions et d'actions avec les habitants.

BÉATRICE MASSIN CHEZ NOS PARTENAIRES DU RÉSODANSE AU BOUT DU MONDE :

► **Vendredi 20 septembre**

BREST, Musée des Beaux-Arts

Ateliers de découverte de la danse baroque pour les étudiants du Master DPEC de l'UBO - Brest

► **Samedi 21 septembre, 18h** - Entrée libre

BREST, Musée des Beaux-Arts

Bal baroque dans le cadre des Journées Européennes du Patrimoine

► **Dimanche 22 septembre**

CLÉGUEREC

Atelier-rencontre avec le cercle DBK

► **Mardi 3 décembre** - Entrée libre

QUIMPERLÉ, Médiathèque

Conférence autour de la notation en danse

► **Mercredi 4 décembre**

PONTIVY, Conservatoire

Conférence autour de la notation en danse

PARTENAIRES

PARTENAIRES SOCIAUX :

Conseil Départemental du Finistère et d'Ille et Vilaine (CDAS) ; Cap Emploi ; CIDFF 29 et 35 ; Clinique de l'Iroise ; Défis-Emploi ; Pôle Emploi ; Samsah-Les Genêts d'Or ; Seb'Action ; ART ; Askoria ; le CCAS de St-Malo ; CSAPA ; Coallia ; Mission locale de Brest ; Morlaix ; Rennes et St Malo ; SAVS-Don Bosco ; L'Cause ; Centre social Carré d'As ; IBEP ; CLPS ; Initiatives Formation ; Cap'Avenir-UBO ; La Thébaudais ; Association Le Goéland ; SAVS Altaïr ; SAMS APF ; ESAT de Bourgnevel ; SAS de Beaulieu ; MIJEC ; MLDS ; MRAP 35 ; COORUS ; DIDA ; ASFAD ; SAVS L'Estrean ; Adapt ; Espoir 35 ; ARAS-AEREA ; La Sauvegarde 29 ; La Croix Rouge ; EHPAD Les Deux Roches ; ADMR du Morbihan ; ASLH Sérent ; les P'tits Loups ; Multi Accueil La Ribambelle

PARTENAIRES CULTURELS

À Domicile à Guissény ; Amicale laïque de St-Philibert à Trégunc ; Concarneau Cornouaille Agglomération ; EPCC du Pays des Abers et Côte des Légendes ; Kaniri Ar Mor à Crozon ; Collège Alain à Crozon ; MPT Ergué Armel à Quimper ; Musée de Pont-Aven ; Musée des Beaux-Arts de Brest ; Le Sterenn à Trégunc ; Musiques et Danses en Finistère ; Service culturel de Landivisiau ; l'Université de Bretagne Occidentale ; Service Patrimoine de la Ville de Brest ; Le Mac Orlan ; Le Quartz ; Le Triangle ; Le Théâtre National de Bretagne ; CCNRB - Collectif FAIR-E ; Maison de quartier Villejean ; Le Conservatoire de Pontivy ; collège Charles Langlais ; Palais des Congrès de Pontivy ; école Marc Chagall à Plumelin ; La Grande Boutique ; L'Espace Glenmor ; Le Parc Naturel Régional d'Armorique ; Le Musée départemental Breton ; Le Centre Social Horizons ; Le Domaine de Kerguéhenec ; Le Musée de l'Ancienne Abbaye de Landevennec ; Les Fédérations War'leur 29 et Kendalc'h 29 et 56 ; Centre Salvador Allende ; service culturel de St-Malo ; La Nouvelle Vague

LE RÉSEAU NATIONAL DES PETITES SCÈNES OUVERTES

- Danse à tous les étages
- Danse Dense, pôle d'accompagnement pour l'émergence chorégraphique à Pantin
- La Manufacture - CDCN Nouvelle Aquitaine
- Le Gymnase - CDCN Roubaix - Hauts de France
- L'Étoile du Nord - scène conventionnée pour la danse à Paris
- Le Centre Chorégraphique National de Tours -
- Chorège à Falaise

LE RÉSEAU TREMPLIN

Partenaires : Le Centre Chorégraphique National de Nantes ; Chorège à Falaise ; L'Étoile du Nord à Paris ; Le Mac Orlan à Brest ; Les Quinconces/L'Espal au Mans ; Le Triangle à Rennes

Associés : L'Intervalle à Noyal sur Vilaine ; Le CCNRB-Collectif FAIR-E ; Musique et Danse en Loire Atlantique ; Onyx à St Herblain ; Le Quartz à Brest ; Spectacle Vivant en Bretagne et l'ODIA-Normandie

LE RÉSODANSE (AU BOUT DU MONDE !)

Danse à tous les étages, Scène de territoire danse ; l'Amicale Laïque de St Philibert à Trégunc ; l'Association À Domicile à Guissény ; Association L'Ar(t)ricoché à Porspoder ; Association Entre chats à Morlaix ; Concarneau Cornouaille Agglomération ; les Conservatoires de Quimperlé Communauté et de Pontivy ; l'Étincelle à Rospenden ; Kaniri ar Mor à Crozon ; le collège Alain à Crozon ; le collège Langlais à Pontivy ; Les Pieds nus à Brest ; le Mac Orlan à Brest ; la MJC le Sterenn à Trégunc ; la MPT Ergué Armel à Quimper ; le Musée de Pont-Aven ; les Musées des Beaux-Arts de Quimper et de Brest ; Musiques et Danses en Finistère ; le Service culturel de Landivisiau ; l'Université de Bretagne Occidentale ; La ville de Brest ; Le palais des congrès à Pontivy ; Le CD 56 ; Les fédérations War'leur 29 et Kendalc'h 29 et 56 ; Le Musée de l'Ancienne Abbaye de Landevennec

ÉQUIPE

Directrice et programmatrice : **Annie Bégot**, direction@danseatouslesetages.org
Administratrice : **Marion Le Guellec**, administration@danseatouslesetages.org
Chargée du développement et de la programmation Jeune Public : **Naïg Vaineau-Gasperment**,
developpement@danseatouslesetages.org
Coordinatrice culturelle 35 : **Fanny Lambert**, rennes@danseatouslesetages.org
Médiatrice culturelle : **Julie Dufrenne**, brest@danseatouslesetages.org

L'association :

Son assemblée générale de novembre 2018
a élu un Conseil d'Administration de 9 membres :

Bureau

Présidente : **Catherine Dunoyer de Segonzac**

Vice-présidente Brest : **Marlène Mazé**

Trésorière : **Dominique Orvoine**

Administratrices-eurs

Jeannette Penaud ; Charles-Edouard Fichet, Le Triangle ;

Laurence Tréhen, APF ; Catherine Diverrès, Association d'Octobre ;

Françoise Daunay, LCause

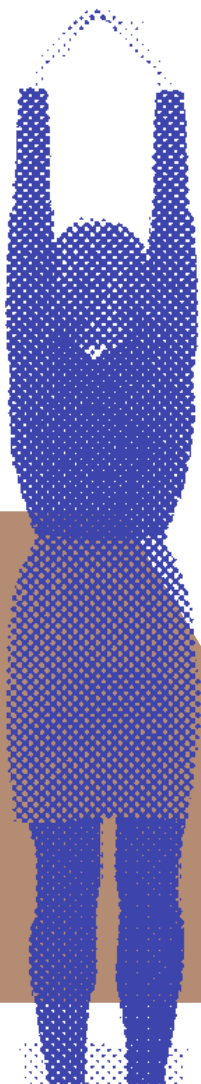


Le projet *Créatives et Portraits en mouvement* sont financés par le Fonds social européen dans le cadre du programme opérationnel national « Emploi et Inclusion » 2014-2020.

PROGRAMME

SEPTEMBRE 19
> JANVIER 20

© DR



UN HOMME À LA MER

Capucine Goust

► **Samedi 21 septembre, 15h et 17h**
BREST, Quai du 1^{er} éperon, Port de commerce - Entrée libre

Performance autour de la pièce *Un homme à la mer*, créée en 2018. Un duo sensible mettant en scène la quête d'un sentiment de liberté, de légèreté, de la nécessaire confiance en soi et en l'autre.

Conception et chorégraphie : Capucine Goust
Interprétation : Capucine Goust et Simon Bailly

Dans le cadre des Journées Européennes du Patrimoine, en partenariat avec la Ville de Brest et le Centre National des Phares

© Maia Flore



© Mabrouk Guicem



Rencontre professionnelle

LA GRANDE SCÈNE

Plateforme nationale des Petites Scènes Ouvertes

► **Mercredi 23 & jeudi 24 octobre**
VAL-DE-REUIL, Théâtre de l'Arsenal,
Normandie

Mercredi 23 octobre – 18h

- *sto.riz* / J. Maudet, Cie Les Vagues (Bretagne)
- *Latitude des Chevaux* / E. Labédan, La Canine (Occitanie)
- *Influences 2.0* / B. Chiefare / Cie Flowcus (Bretagne)

Mercredi 23 octobre – 20h

- *Hiver* / M. Hocdet et M. Cottin / Cie Process (Occitanie)
- *Plateaux* / H. Gkekas / Strates (Auvergne Rhône Alpes)

Jeudi 24 octobre – 18h

- *L'épouse* / R. Journo / La Pieuvre (Ile-de-France)
- *Bye Bye Myself* / M. Baki et N. Fayol / Hinterland (Occitanie)
- *Ayant deux pôles* / A. Kyriakoulis et N. Frantzi / La Verità Dance Compagny (Belgique)

Jeudi 24 octobre – 20h

- *Korowod* / O. Dukhovnaya / LOUMA (Bretagne)
- *Pode Ser* / L. Ka / KOKA (Pays de la Loire)

www.petites-scenes-ouvertes.fr

PORTRAITS EN MOUVEMENT

L'énergie de la jeunesse

► **Vendredi 6 décembre, 16h** (date à confirmer)
RENNES, Maison de Quartier de Villejean

Entrée libre

Artiste associé : **Bruce Chiefare**

Comment réaliser l'autoportrait d'un groupe ?
Comment inventer son autoportrait au sein d'un groupe ?
Comment l'écrire, le danser ou le slammer ?
Ces questions seront les forces motrices du projet mené par les artistes et avec les jeunes, en coréalisation avec nos partenaires sociaux et culturels de la ville de Rennes. L'expérience artistique et la découverte de lieux de culture pourront guider vers une dynamique d'insertion.



© Barbara Mai



© DR

CRÉATIVES

Le projet qui fait exister les femmes

► **Vendredi 13 décembre, 19h**
MORLAIX, centre social Carré d'As
Prix libre
Artistes associés : **Marjorie Burger-Chassignet** et **Galaad Le Goaster**

► **Vendredi 20 décembre, 18h & 20h**
BREST, LCause - Prix libre
Artiste associée : **Jennifer Dubreuil-Houthemann**

Le projet « Créatives » propose à des femmes d'utiliser l'art comme support innovant pour retrouver une dynamique et s'engager comme actrices dans la cité. Ce programme est organisé et développé par Danse à tous les étages en partenariat avec des structures dédiées à l'accompagnement social et professionnel. Il permet la rencontre d'artistes par le biais d'ateliers de création collectifs et sur des temps forts de résidences de création.

CORPS SENSIBLES

Le projet qui augmente la vie

► **Novembre 2019** (date à préciser ultérieurement)
SERENT, EHPAD Les Deux Roches
Artiste associée : **Marta Bichisao**

Corps Sensibles est un projet intergénérationnel qui proposera aux résidents de l'EHPAD, à des personnes âgées vivant à domicile et aux professionnels les accompagnant, d'expérimenter un processus de création chorégraphique. À ces publics seront associés des professionnels de la petite enfance et des enfants de 0 à 12 ans.



© DR

© Barbara Mai



TREMLIN

Le réseau Tremplin se mobilise pour la visibilité des artistes de Bretagne, de Normandie et des Pays de la Loire.

C'est un projet collectif de soutien aux auteurs chorégraphiques émergents dans les métropoles du Grand Ouest, en lien avec Paris.

Piloté par Danse à tous les étages, Tremplin rassemble les structures labellisées pour le développement de la danse et construit une dynamique entre ces acteurs et leurs associés, sur leur territoire.

Artistes accompagnés sur la période 2018-2021 :

Jennifer Dubreuil-Houthemann
Alexandre Fandard
Katell Hartereau & Léonard Rainis
Sofian Jouini
Sébastien Laurent
Simon Tanguy

Événement TREMLIN

► **Mercredi 8 janvier, 20h30** et
Jeudi 9 janvier, 14h
PARIS, L'Étoile du Nord
Tarif unique : 10€

Focus sur les artistes accompagnés par le réseau Tremplin en lien avec les partenaires du Grand Ouest et de Paris.

Diffusion des pièces :

The Siberian Trombinoscope, Alina Bilokon et Léa Rault, Pilot Fishes

Sourdre, Sébastien Laurent, Cie Moi Peau

Katell Hartereau et Léonard Rainis seront également présents pour une rencontre. Jennifer Dubreuil-Houthemann, Alexandre Fandard et Sofian Jouini présenteront une maquette de leur création en cours.

Avec les soutiens de l'ODIA Normandie et de Spectacle Vivant en Bretagne
En partenariat avec l'Étoile du Nord

COPRODUCTIONS



© Barbara Mai



ATOMIC 3001

Leslie Mannès, Sitoid, Vincent Lemaître

► **Dimanche 26 Janvier, 19h**

BREST, Mac Orlan

Tarifs : 8€/5€/gratuit - 12 ans

"...Cette pièce intense et radicale traite de l'aliénation et de la libération. Qui dicte qui, quelle est l'emprise du son sur le corps, comment celui-ci reprend le dessus? On sent le rapport de force, le carcan rigoureux qui enserre le corps, jusqu'à la rébellion et le déchaînement d'énergie. Seule en scène, Leslie Mannès est époustouflante. Sur un décor sonore mixé en direct, elle emmène le public dans son voyage et partage avec lui vibrations et énergie communicative. Ça décoiffe."

Dans le cadre du festival Désordre, en partenariat avec le Mac Orlan et le réseau des Petites Scènes Ouvertes

TRIO (titre provisoire)

Bruce Chiefare, cie Flowcus

► **Première : Décembre 2020,
NOYAL-SUR-VILAINE, L'Intervalle**

Il n'y a pas de corps au dessus de l'autre, aucun ne peut supporter le poids de l'autre ou le prétendre. De ce fait il serait question de s'immiscer, de dévier, de détourner les corps en contact. La capacité à se tordre interrogera d'une certaine manière nos limites en tant qu'être humain dans sa propre condition, et dans ces décisions.

Interprétation : Nao Tozawa, Mabrouk Gouicem, Bruce Chiefare

Étude de 35 têtes d'expressions de Louis-Léopold Boilly



© DR



VOYEZ COMME ON DORT !

Jennifer Dubreuil-Houthemann, C.A.D Plateforme

► **Première : Samedi 7 décembre, 20h30**
BREST, Mac Orlan

Nous nous tenons les mains et nous avançons, sans nos yeux, dans un silence qui ne l'est pas. Privés de notre vue et de notre ouïe, nous existons plus fort à l'intérieur de nous. Nos voix résonnent comme au fond d'une caverne, nos cœurs sonnent comme des tambours dans nos poitrines. Dans ces ténèbres où nous nous enfonçons toujours plus, nous allons à la rencontre de celui qui dort. Celui qu'on ne voit pas et dont on devine pourtant la présence, celui qui vit de l'autre côté du miroir. Ce sont ses pas que l'on suit sans savoir où il nous mène. Il ne laisse pas de trace dans l'espace qu'il foule et qu'il remue. Aucune empreinte sur nos corps qu'il pousse, tire, cogne, caresse, façonne, soigne, embrasse...

Interprétation : Jennifer Dubreuil-Houthemann, Lazare Huet, Guiomar Campos et Jean-Yves Phuong

MASCARADE

Cédric Cherdel, Association UNCANNY

► **Première : Mardi 28 avril, 20h**
HAUTE-GOULAINNE, Quatrain,
Pays de la Loire

J'ai envie avec cette nouvelle création de venir interroger les espaces d'oppressions et les espaces de libertés. [...] Très vite, le Carnaval m'est venu à l'esprit comme un potentiel de liberté, un lieu de brise chaîne. Je n'ai pas l'intention de convoquer sur scène la figure de carnaval mais d'aller y chercher son énergie, ses danses, ses luttes et ses plaisirs.

Chorégraphie : Cédric Cherdel
Interprétation : Laurent Cebe, Aïcha El Fishawy, Quentin Gibelin, Léa Rault, distribution en cours



danse à tous
les étages!

Scène de territoire danse

10 rue Jean Guy
35 000 RENNES
02 99 31 30 13
rennes@danseatouslesetages.org

4 rue Ernest Renan
29 200 BREST
02 98 43 86 64
brest@danseatouslesetages.org

plus d'infos et d'actu sur :
danseatouslesetages.org